

Kvartalsstatistik

KØDBRANÇHENS
FÆLLESRÅD

Vesterbrogade 6 D, 7. Postboks 438 1505 København V Tlf. 33 91 44 46 Fax 33 32 35 03 www.meatboard.dk e-post: kf@meatboard.dk

Nr. 1/2004

København, den 19. februar 2004

LP/BS

Gunstigt oksekødmarked i EU-15. Forbruget oversteg for første gang i mange år produktionen.

Oksekødmarkedet i EU-15 var gunstigt i 2003. Produktionen faldt med et par procent, og der var også en fremgang i forbruget på 1-2%. Produktionen var hermed for første gang i 25 år lavere end forbruget. Samtidigt blev alt interventionskødet solgt. Importen steg, og eksporten faldt. Producentpriserne var gennemgående højere end året før.

Udbudet af kvæg i Danmark faldt i 2003.

Slagtningerne i 52 uger af 2003 var godt 5% lavere end året før. Kun i 4. kvartal var slagtningerne på niveau med 2002. Der var navnlig en nedgang i slagtningerne af kvier, ligesom antallet af tyrekalve/ungtyre under 180 kg fortsat falder (**side 3**).

Fremgang i eksporten af avlskvæg. Nedgang for øvrige dyr.

En medvirkende årsag til den store nedgang i slagtningerne af kvier er en større udførsel heraf. Med godt 9.510 stk. blev der således eksporteret næsten 2.000 eller 25% flere end i 2002. Hovedparten heraf er avlskvæg. Eksporten af disse øgedes i fjor med næsten 1/3 (**side 3**), mens udførslen af brugs- og slagtedyrlavet faldt med 1/4. Af spædkalve (dyr på max. 2 mdr.) var der et tilsvarende fald (**side 3**).

Antallet af præmieberettigede handyr også faldet.

Der blev i 2003 slagtet ca. 251.000 præmieberettigede handyr, hvilket er et fald på 4% (**side 4**). Handyrloftet er på 221.688 stk. Antallet af præmieberettigede dyr er hermed ca. 30.000 stk. højere end loftet. Der er imidlertid altid nogle dyr, der ikke kan få præmie som følge af for lidt anmeldt foderareal. I 2002 var det 36.600 stk. og i 2001 39.300 stk. Det vurderes derfor på nuværende tidspunkt, at antallet af handyr, der kan udbetales handyrpræmie til, vil ligge omkring loftet. En overskridelse på op til ca. 2.000 stk. kan ikke udelukkes. Det vil i givet fald betyde en reduktion i alle handyrpræmier på omkring en procent.

Vigende kvægbestand. Især færre køer.

Kvægbestanden falder fortsat. En stadigt stigende ydelse af malkekøerne betyder, at mælkekvoten kan opfyldes med færre dyr. Bestanden heraf er faldet med næsten 4% det seneste år (**side 4**). For ammekøerne er reglen om en vis procentandel kvier i ammekoansøgningen medvirkende til nedgangen her.

Faldende produktion i 2003.

Produktionen af okse- og kalvekød er det seneste år gået tilbage med næsten 5% (**side 5**).

Udbud i 2004 afhængig af, om der afkobles fra 2005.

Med et "normalt" udbudsforløb må der forventes en fortsat nedgang i udbudet i år på et par procent. Imidlertid vil afkoblingstidspunktet have en indflydelse herpå. Hvis der afkobles fra 2005, må der navnlig forventes slagtet flere handyr. Produktionen i 2004 kan derfor forbigående stige.

Handyrloft øges i år, men falder igen fra 2005.	Handyrloftet øges til 277.110 stk. i 2004. Fra 2005 vil der, uanset om der afkobles eller ej, højst kunne opnås fuld handyrpræmie til ca. 208.000 stk.
Værdien af produktionen falder. Præmieandelen stiger.	Værdien af produktionen af okse- og kalvekød reduceredes i 2003 som følge af faldet i produktionen med ca. 5% i 2003 incl. præmier (side 5). Værdien vil herefter være på ca. 3 mia. kr. Præmierne udgør ca. 1/3 heraf.
Lidt højere priser i 2003.	Priserne har som gns. af året 2003 ligget lidt højere end i 2002 for de fleste kategorier (side 6 og 8) med lavere priser i såvel 4. kvartal (side 6 og 7) som 3. kvartal, men højere i 1. halvår.
For 2004 udsigt til lavere priser for køer.	Ved begyndelsen af 2004 ligger priserne betydeligt lavere end for et år siden. For hele året er der p.t. udsigt til lidt højere priser for ungtyre, hvorimod køerne vil hjembringe mindre primært som følge af betaling af BSE-test (200 kr./stk. fra uge 2/2004).
Faldende dækningsbidrag i 2003.	Dækningsbidraget for ungtyre er blevet forringet i 2003. En lidt lavere salgspris, højere spædkalvepriser og dyrere foder er årsagerne hertil (side 10 og 11). De beregnede dækningsbidrag pr. dag uden præmier er negative (side 11).
Eksporten faldet.	Eksporten er reduceret med næsten 11% efter foreløbige tal, men det skyldes udelukkende nedgang i 3.-lande. Her vejer Rusland tungest (side 12).
Importen steget.	Importen er øget med 6% i fjor med procentvis størst fremgang relativt i direkte import fra 3.-lande (side 13).
Lidt fastere producentpriser i 2003 i EU.	Producentpriserne i EU har gennemgående været lidt højere i 2003 end året før (side 14, 15 og 16). Der har været betydelig variation fra land til land. Pristendensen har gennemgående været vigende i årets løb (side 15 og 16).
Høje spædkalvepriser først på året.	Der var i 1. halvår tale om høje spædkalvepriser ikke mindst i Holland (side 16). Dette mønster gik også igen i såvel EU-gns. (side 16) som i de danske priser (side 10).
Verdensmarkedspriserne øget i 2003.	Priserne for handyr øgedes i 2003 for de fleste væsentlige eksportlande, også når priserne er omregnet til danske kroner (side 16).
Også udsigt til relativt gunstige priser på verdensmarkedet i år. Handlen og priserne påvirket af BSE i USA.	Prognoserne for indeværende år er udarbejdet før BSE-tilfældet i USA den 23. december 2003. USA har årligt en eksport på omkring 1 mio. tons kød-med-ben. Så længe, der er importstop fra de væsentligste aftagere, må der regnes med lavere priser i USA end angivet (prognoser taler om 15% ved en forbrugsstigning på ca. 7%).
	Samtidig må der forventes højere priser i Australien, som er det land, der til en vis grad erstatter det manglende kød fra USA på markederne i især Japan og Sydkorea. For landene i Sydamerika ventes der ikke de store påvirkninger heraf. Hovedparten af importen til EU kommer fra Brasilien, Argentina og Uruguay.

Danmark - udbud af kvæg

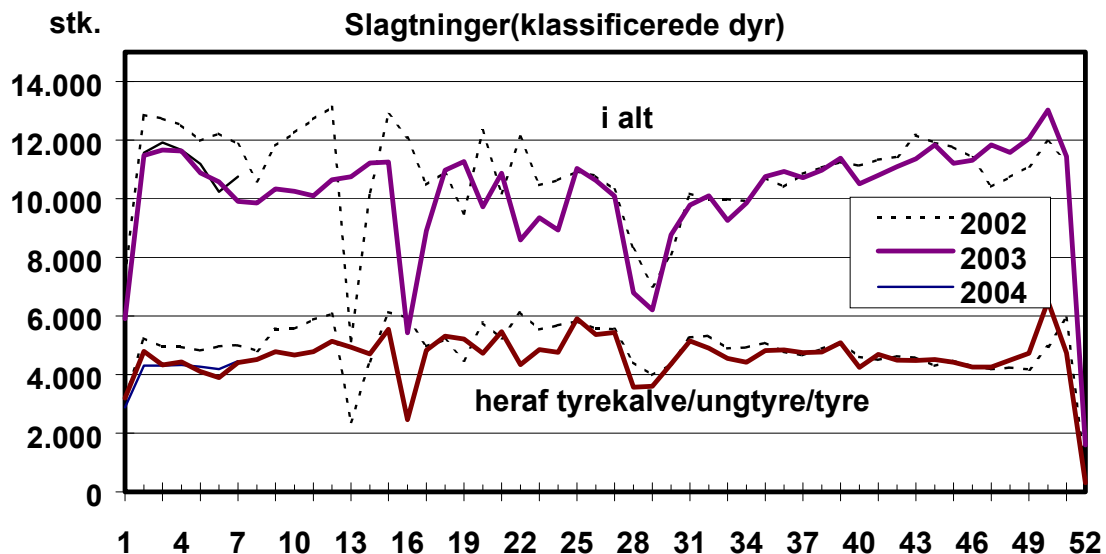
uger	Måned 2003			seneste		ændring fra samme		
	40-44	45-48	49-52	40-52 1)	01-52/03 1)	periode året før %		
Slagtninger (stk.)	okt.	nov.	dec. 1)	3 mdr.	12 mdr.	dec.	3. mdr.	12 mdr.
handyr ialt	22.944	18.118	16.686	57.982	244.765	2,2	0,5	-5,9
- tyrekl./ungtyre til 180 kg	909	635	641	2.192	9.039	-31,4	-35,6	-37,1
- unglyre/tyre o. 180 kg	21.487	16.785	15.621	53.881	228.834	5,6	3,1	-4,1
- stude	548	698	424	1.909	6.892	-29,0	-7,1	-0,4
hundyr ialt	27.471	27.803	21.416	81.759	283.064	9,3	1,2	-4,8
- kvier/kviekalve	5.295	5.194	3.868	14.378	53.822	8,1	-9,7	-16,1
- køer	22.176	22.609	17.548	67.381	229.242	9,6	3,9	-1,7
klassificerede dyr ialt	50.415	45.921	38.102	139.741	527.829	6,1	0,9	-5,3
øvrige slagtninger	6.035	5.601	2.648	14.284	46.547	-3,8	-6,2	-6,8
slagtninger ialt	56.450	51.522	40.750	154.025	574.376	5,4	0,2	-5,4
gns./uge	14.113	12.881	10.188	11.848	11.046	5,4	0,2	-5,4
Markedstilførsler								
markedstilførsler (stk.)	8.689	8.271	4.251	21.211	95.772	-31,3	-16,4	-10,0
% af slagtningerne	15,4	16,1	10,4	13,8	16,7	-34,8	-16,6	-4,8
Eksport (stk.)								
eksport ialt	3.438	2.820	2.202	8.460	40.219	-23,3	-20,2	-17,1
- avlsvæg	644	411	724	1.779	8.463	118,7	74,4	31,5
- slagte- og brugsvæg	2.794	2.409	1.478	6.296	31.371	-41,8	-34,3	-25,4
- heraf spædkalve	2.347	1.834	1.249	5.430	28.494	-42,5	-36,8	-24,9

Bemærk: Slagtninger og markedstilførsler på månedsbasis er akkumulerede ugetal. 1) Foreløbige tal
Sammenlignet med året før:

- sep. 2002: ugerne 49-52 (4 uger); 4. kv. 2002: ugerne 40 - 52 ;
- 12 mdr. året før: ugerne 01/02-52/02

På grund af mund- og klovesyge i Europa i 2001:

- var der restriktioner på indtransport i ugerne 11-16
- var slagtekvægmarkederne lukket i ugerne 11-16
- var eksporten stoppet for kvæg fra 28. marts 2001 til 18. maj



Slagtning af handyr

Kalenderåret	Slagtninger	Stk.	Ændring	
	2002	2003	Stk.	Pct.
Slagtninger i alt	284.303	266.683	÷17.620	÷6,2
Ikke præmieberettigede	23.167	16.056	÷7.111	÷30,7
Præmieberettigede dyr ^①	261.136	250.627	÷10.509	÷4,0
Andel af præmieberettigede	91,9%	94,0%		

① Tyre fra 185 kg sl. og stude fra 9 måneder

Danmarks kvægbestand

A. Beregnet på registerbasis - 1.000 stk.

	31. dec.	31. dec.	31. dec.	31. mar.	30. juni	30. sept.	31. dec.	Ændring dec.	
	2000	2001	2002	2003	2003	2003	2003	03/02	
								000 stk.	%
Tyre og stude	332	324	286	286	281	284	278	-8	-2,8
Under ½ år	129	126	117	125	134	135	127	10	8,5
½ - 1 år	130	130	118	107	90	97	107	-11	-9,3
1 - 2 år	51	47	35	38	40	36	30	-5	-14,3
2 år og over	22	21	16	16	17	16	14	-2	-12,5
Kvier	794	765	728	724	728	723	705	-23	-3,2
Under ½ år	164	156	152	157	161	163	156	4	2,6
½ - 1 år	182	172	166	159	148	152	159	-7	-4,2
1-2 år	320	309	295	293	295	292	284	-11	-3,7
2 år og over	128	128	115	115	124	116	106	-9	-7,8
Køer	765	751	726	716	708	709	698	-28	-3,9
Malkekøer	644	628	613	605	593	595	589	-24	-3,9
Ammekøer	121	123	113	111	115	114	109	-4	-3,5
Kvæg i alt	1.891	1.840	1.740	1.726	1.717	1.716	1.681	-59	-3,4
Drægtige kvier									
1-2 år	68	64	65	63	56	53	64	-1	-1,5
2 år og derover	35	33	30	26	26	26	27	-3	-10,0

Kilde: Danmarks Statistik

Fra og med december 2000 er bestanden beregnet på grundlag af oplysninger fra Centralt Husdyrbrugsregister (CHR). Registreringer her er sammenholdt og opregnet i forhold til Danmarks Statistiks landbrugstællinger.

Der er for tyre og kvier navnlig flere ældre dyr end ved tællinger før december 2000

Der foretages herefter opgørelser 4 gange om året mod hidtil kun maj og decembertælling.

B. Opgørelse i CHR - 1.000 stk.

	31. dec.	31. dec.	31. dec.	31. mar.	30. juni	30. sept.	31. dec.	Ændring dec.	
	2000	2001	2002	2003	2003	2003	2003	03/02	
								000 stk.	%
Tyre og stude	346	346	317	317	313	317	311	-6	-1,9
Kvier	797	775	742	736	740	734	718	-24	-3,2
Køer	773	759	734	726	718	719	707	-27	-3,7
Kvæg i alt	1.916	1.880	1.793	1.779	1.771	1.770	1.736	-57	-3,2

Kilde: Danmarks Statistik

Omfatter alt registreret kvæg i CHR. Danmarks Statistiks opgørelser omfatter ikke bedrifter under 5 ha dyrket areal eller en produktion svarende hertil.

Danmark - okse- og kalvekødbalance

	1999	2000	2001	2002	2003	Pct. ændring			
						00/99	01/00	02/01	03/02
000 stk.									
Udbud, total (brutto)	699,4	690,9	652,5	668,3	625,3	-1,2	-5,6	2,4	-6,4
Levende eksport, total	60,7	68,7	37,0	42,1	31,8	13,2	-46,1	13,8	-24,5
heraf spædkalve	55,6	58,9	32,4	37,8	28,5	5,9	-45,0	16,7	-24,6
Levende import	0	0	0	0	0				
Slagtninger, total	638,7	622,2	615,5	626,2	593,5	-2,6	-1,1	1,7	-5,2
Slagtninger ÷ import	638,7	622,2	615,5	626,2	593,5	-2,6	-1,1	1,7	-5,2
heraf køer	255,9	259,5	246,7	244,5	241,0	1,4	-4,9	-0,9	-1,4
ungtyre/tyre	256,4	245,9	258,2	269,2	254,2	-4,1	5,0	4,3	-5,6
stude	5,6	6,9	8,2	8,6	8,6	23,2	18,8	4,9	0,0
kvier	71,5	67,2	69,2	72,7	62,5	-6,0	3,0	5,1	-14,0
kalve (max. 160 kg sl.)	29,3	22,7	13,2	11,2	7,2	-22,5	-41,9	-15,2	-35,8
hjemmeslagtnng	20,0	20,0	20,0	20,0	20,0	0,0	0,0	0,0	0,0
Slagtevægt, kg									
køer	245,2	247,0	249,1	245,1	246,8	0,8	0,8	-1,6	0,7
ungtyre/tyre	267,7	271,6	272,4	273,9	276,9	1,5	0,3	0,6	1,1
stude	244,1	244,1	245,5	234,9	233,4	0,0	0,6	-4,3	-0,6
kvier	285,7	277,0	270,0	266,0	266,8	-3,1	-2,5	-1,5	0,3
kalve (max. 160 kg sl.)	255,2	254,6	255,8	253,5	258,5	-0,2	0,5	-0,9	2,0
hjemmeslagtnng	140,5	138,4	131,3	131,8	130,5	-1,5	-5,1	0,4	-1,0
000 tons kød med ben									
Produktion, total (brutto)	158,8	156,2	154,6	155,0	147,6	-1,6	-1,0	0,3	-4,8
Levende eksport	2,2	2,4	1,3	1,5	1,1	9,1	-45,8	15,4	-26,7
Levende import	0	0	0	0	0				
Slagtninger, total	156,6	153,8	153,4	153,5	146,5	-1,8	-0,3	0,1	-4,6
Slagtninger ÷ import	156,6	153,8	153,4	153,5	146,5	-1,8	-0,3	0,1	-4,6
køer	68,9	70,5	67,2	67,0	66,7	2,3	-4,7	-0,3	-0,4
ungtyre/tyre	62,6	60,0	63,4	63,2	59,3	-4,2	5,7	-0,3	-6,1
stude	1,6	1,9	2,2	2,3	2,3	18,8	15,8	4,5	-0,2
kvier	18,2	17,1	17,7	18,4	16,1	-6,3	3,5	4,0	-12,5
kalve (max. 160 kg sl.)	4,1	3,2	1,7	1,5	0,9	-22,3	-46,9	-11,8	-37,4
hjemmeslagtnng	1,1	1,1	1,1	1,1	1,1	0,0	0,0	0,0	0,0

Produktionværdi af producent for okse- og kalvekød

Mio. kr.				Ændring værdi		Pct. ændr.	
	2001	2002	2003	02/01	03/02	02/01	03/02
Salgsværdi kød 1)	2.140,1	2.157,5	2.034,0	17,4	-123,5	0,8	-5,7
Præmier 2)	762,3	1.024,3	990,0	262	-34,3	34,4	-3,3
I alt	2.902,4	3.181,8	3.024,0	279,4	-157,8	9,6	-5,0

Kilde: Danmarks Statistik, Direktoratet for Fødevarerhverv og KØDBARNCHENS FÆLLESRÅD

1) Omfatter værdien af produktionen dels fra samtlige slagtninger af indenlandske dyr, dels eksport af brugs- og slagtekvæg, men excl. præmier

2) Opsparede præmiebeløb pågældende år. 2003 er skøn

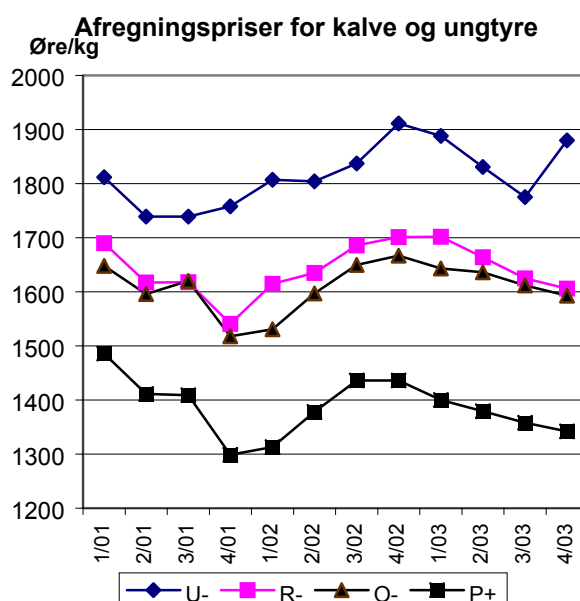
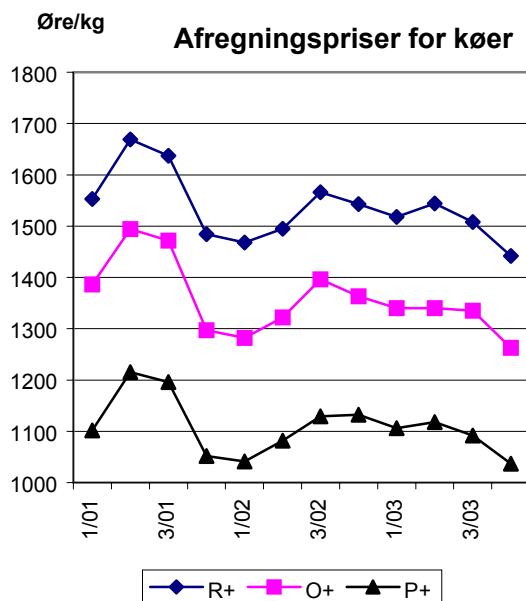
Danmark - priser på slagtekvæg (1)

2003	måned (øre/kg)			senest (øre/kg)		ændring fra samme periode året før (pct.)		
	okt.	nov.	dec.	3. mdr.	12 mdr.	dec.	3 mdr.	12 mdr.
LEVENDE VÆGT 1)								
ungtyre 1. kl.	759	758	753	757	765	-1,7	-1,5	2,1
tyre prima	708	705	705	706	704	2,2	1,9	4,2
stude 1. kl.	761	758	758	759	777	-0,7	-1,4	1,1
kvier 1. kl.	780	773	766	773	777	-0,5	0,0	1,8
køer unge 1. kl.	618	597	573	598	625	-6,5	-5,4	0,0
køer ældre 1. kl.	510	487	462	488	518	-11,7	-10,1	-3,8
SLAGTET VÆGT 2)								
ungtyre U3	2055	2079	1962	2032	2001	-2,3	-0,7	1,2
ungtyre R3	1804	1825	1800	1814	1825	-4,8	-3,0	0,6
ungtyre O2	1753	1764	1694	1737	1775	-4,8	-4,1	1,2
ungtyre O3	1666	1659	1630	1654	1679	-5,1	-4,4	0,3
kvier R3	1808	1865	1902	1858	1867	0,5	-1,6	1,3
kvier O3	1534	1555	1561	1550	1579	-4,3	-6,6	-2,5
køer O2	1187	1191	865	1081	1176	-31,9	-14,4	-2,0
køer O3	1319	1310	1250	1295	1347	-9,6	-6,6	1,1
køer P3	1141	1149	1099	1130	1173	-9,5	-8,0	-0,2

1) Priser pr. kg levende vægt er fra Fællesnoteringen fastsat af KØDBRANCHENS FÆLLESRÅD på basis af handlen på slagtekvægmarkederne.

Noteringen er fra uge 1/2001 til uge 13/2002 fratrukket omkostninger til BSE-test

2) Priser pr. kg slagtet vægt er priser an slagteri og incl. efterbetaling. Bogstav angiver formklasse (hovedklasse) og tal fedningsgrad. Omkostninger til BSE-test: se fodnote 1)



Konstaterede afregningspriser af producent for direkte leverede dyr (excl. efterbetaling)

Danmark - Priser på slagtekvæg 2003 (2)

4. kv. 2003		AFREGNINGSPRISER FOR uge 40-52/2003 I ØRE/KG SL.VÆGT FOR SLAGTEKVÆG AFREGNET EFTER KLASSIFICERING										
Klasse		U-	R+	R-	O+	O-	P+	P-	gns. (E+-P-	Antal dyr	Gns. slagte- vægt	ændring fra 2002 priser
Kategori	kg	øre/kg sl. vægt								stk.	kg	%
Alle tyrekalve/tyre u. 2 år		1880	1770	1606	1594	1593	1342	871	1560	48.566	223,1	-4,2
Kalve max 10. mdr.	161-200	-	-	2070	2047	1953	1356	-	1905	8.106	190,8	-5,0
Ungtyre u. 12 mdr.	o.180	2003	1912	1708	1630	1515	1361	-	1512	21.956	222,5	-5,9
- o. 12 mdr.	181-280	1857	1730	1541	1472	1381	1302	1035	1390	11.135	229,5	-4,9
- o. 12 mdr.	281-320	1867	1759	1546	1473	1351	1272	-	1611	1.919	298,3	-3,6
- o. 12 mdr.	321-400	1796	1680	1499	1428	1300	1256	-	1731	1.239	347,2	-1,0
Tyre o. 2 år		1204	1162	1144	1142	1058	1030	808	1128	982	370,4	-5,0
Alle stude		1910	1861	1771	1664	1511	1298	764	1425	1.517	266,9	-5,5
Stude	241-999	1910	1873	1783	1590	1526	1334	-	1507	1.037	302,3	-3,3
Alle kvier/kviekalve		1856	1749	1617	1465	1397	1196	630	1458	9.929	253,5	-3,3
Ungkvier u. 12 mdr.	181-230	-	-	1672	1617	1515	1334	-	1645	142	201,6	-4,5
Kvier o. 12 mdr.	181-230	1643	1588	1495	1326	1242	1642	630	1183	2.130	209,5	-13,6
Kvier o. 12 mdr.	o. 230	1861	1774	1644	1508	1429	1259	-	1543	6.501	285,1	-2,9
Alle køer		1515	1442	1319	1263	1173	1037	571	978	52.708	274,5	-11,7
Køer unge	alle	1622	1573	1456	1402	1300	1165	618	1009	13.431	250,2	-5,6
Køer øvrige	alle	1497	1423	1301	1240	1146	1000	551	969	39.277	282,8	-13,3
- -	0-160	-	-	-	-	-	-	398	426	1.293	143,3	-33,3
- -	161-180	-	-	-	-	-	705	461	548	1.137	171,5	-26,3
- -	181-200	-	-	-	-	777	728	483	598	1.329	190,6	-24,7
- -	201-220	-	-	-	-	800	764	617	613	2.050	211,4	-24,8
- -	221-240	-	-	-	914	862	785	565	647	3.161	231,2	-24,3
- -	241-260	-	-	1028	1008	898	831	613	723	4.511	251,0	-20,8
- -	261-280	-	-	1069	1021	951	882	663	819	5.094	270,6	-18,6
- -	281-300	-	-	1196	1136	1055	1001	723	976	5.467	290,2	-12,5
- -	301-320	1352	1307	1230	1188	1118	1052	778	1075	4.832	310,5	-10,8
- -	321-340	1448	1366	1293	1231	1164	1103	-	1156	3.968	330,0	-10,1
- -	341-360	1495	1413	1336	1271	1202	1155	-	1222	2.774	350,1	-9,9
- -	o. 360	1523	1465	1365	1319	1236	1200	-	1315	3.661	390,8	-9,5
2003: Gns.pris/antal dyr /gns. vægt									1249	113.701	251,4	-7,5
2003: gns. pris i alt med fradrag for BSE-test									1249			-7,5
2002: Gns.pris ialt/antal dyr /gns. vægt									1351	110.705	249,4	
2002: Gns.pris i alt med fradrag for BSE-test									1351			

Bemærkninger: Konstaterede afregningspriser af producent. Omkostninger til BSE-test af kvæg over 30 mdr. fra 1. januar 2001 til og med 31. marts 2002 er ikke fradraget i afregningspriserne for de enkelte kategorier. Priserne er excl.. efterbetaling.

Som gns. androg denne 47øre i oktoberåret 2002/2003 og 56 øre/kg i oktoberåret 2001/2002.

Omkostninger til BSE-test: Uge 1-36: 250 kr./stk., uge 37-40: 200 kr./stk., uge 41-2/02: 145 kr./stk. og uge 3/02-13/02: 185 kr./stk. Herefter betales denne omkostning af staten til udgangen af 2003. Fra uge 2/04: 200 kr./stk.

Danmark - Priser på slagtekvæg 2003 (3)

Året 2003		AFREGNINGSPRISER FOR uge 1-52/2003 I ØRE/KG SL.VÆGT FOR SLAGTEKVÆG AFREGNET EFTER KLASSIFICERING										
Klasse		U-	R+	R-	O+	O-	P+	P-	gns. (E+-P-	Antal dyr	Gns. slagte- vægt	ændring fra 2002 priser
Kategori	kg	øre/kg sl. vægt								stk.	kg	%
Alle tyrekalve/tyre u. 2 år		1841	1759	1653	1621	1621	1370	955	1592	202.897	225,0	0,4
Kalve max 10. mdr.	161-200	2014	1971	2127	2092	1983	1389	-	1939	33.431	190,3	-3,6
Ungtyre u. 12 mdr.	o. 180	1938	1858	1738	1660	1546	1391	1164	1566	89.756	225,5	-1,4
- o. 12 mdr.	181-280	1796	1703	1581	1501	1405	1334	1056	1419	50.283	232,0	-0,5
- o. 12 mdr.	281-320	1789	1704	1568	1490	1385	1321	-	1595	8.858	277,3	1,1
- o. 12 mdr.	321-400	1740	1659	1533	1448	1346	1293	-	1673	4.388	345,7	0,0
Tyre o. 2 år		1250	1174	1190	1156	1119	1084	806	1156	3.638	367,9	-3,7
Alle stude		2018	1894	1812	1639	1582	1349	759	1536	5.583	274,2	5,1
Stude	241-999	2022	1915	1820	1660	1603	1394	-	1615	4.028	306,1	7,0
Alle kvier/kviekalve		1896	1776	1651	1502	1425	1217	651	1494	37.348	255,0	-0,3
Ungkvier u. 12 mdr.	181-230	1935	1852	1714	1644	1541	1390	-	1695	1.076	203,6	0,4
Kvier o. 12 mdr.	181-230	1688	1609	1498	1349	1267	1074	642	1214	7.411	289,2	-10,7
Kvier o. 12 mdr.	o. 230	1907	1792	1678	1534	1451	1276	901	1564	24.385	286,2	0,1
Alle køer		1576	1499	1382	1317	1223	1085	599	1035	174.225	276,2	-3,4
Køer unge	alle	1711	1607	1507	1413	1324	1185	643	1058	46.236	252,9	2,8
Køer øvrige	alle	1547	1482	1359	1300	1199	1053	578	1027	127.989	284,6	-5,3
- -	0-160	-	-	-	-	-	-	436	468	4.322	141,9	-24,1
- -	161-180	-	-	-	-	-	757	501	585	3.749	171,3	-19,1
- -	181-200	-	-	-	-	823	784	520	636	4.649	190,9	-17,5
- -	201-220	-	-	-	967	862	818	550	654	6.933	211,4	-17,3
- -	221-240	-	-	994	1003	906	844	697	689	9.812	231,1	-17,2
- -	241-260	-	-	1084	1054	946	887	645	768	13.555	250,9	-13,5
- -	261-280	-	-	1125	1069	999	936	691	867	15.332	270,7	-11,7
- -	281-300	-	1302	1240	1182	1113	1051	759	1026	17.221	290,3	-5,0
- -	301-320	1409	1391	1281	1232	1169	1103	816	1123	15.798	310,5	-3,9
- -	321-340	1481	1420	1339	1288	1211	1153	-	1203	13.406	329,9	-3,2
- -	341-360	1524	1469	1385	1331	1251	1202	-	1270	9.871	350,2	-3,1
- -	o. 360	1574	1516	1419	1365	1285	1254	-	1363	13.341	391,0	-3,0
2003: Gns.pris/antal dyr /gns. vægt									1324	423.691	250,6	-1,4
2003: gns. pris i alt med fradrag for BSE-test									1324			-0,9
2002: Gns.pris ialt/antal dyr /gns. vægt									1343	434.402	248,9	
2002: Gns.pris i alt med fradrag for BSE-test									1336			

Bemærkninger: Konstaterede afregningspriser af producent. Omkostninger til BSE-test af kvæg over 30 mdr. fra 1. januar 2001 til og med 31. marts 2002 er ikke fradraget i afregningspriserne for de enkelte kategorier. Priserne er excl. efterbetaling.

Som gns. androg denne 47 øre i oktoberåret 2002/2003 og 56 øre/kg i oktoberåret 2001/2002.

Omkostninger til BSE-test: Uge 1-36: 250 kr./stk., uge 37-40: 200 kr./stk., uge 41-2/02: 145 kr./stk. og uge 3/02-13/02: 185 kr./stk. Herefter betales denne omkostning af staten til udgangen af 2003. Fra uge 2/04: 200 kr./stk.

Økonomien i produktionen af ungtyre

Udviklingen i produktionsøkonomien af visse definerede handyrproduktioner af store malkeracer følges løbende ud fra ændringer i afregningspriser, priser på indsatte spædkalve og foderpriser. Dækningsbidraget skal først og fremmest vise, hvad disse prisændringer betyder for produktionsøkonomien fra periode til periode. Disse standarddækningsbidrag kan derfor ikke direkte bruges til sammenligning med egen produktion, idet hver besætning har sine egne forudsætninger, herunder mulighed for i større eller mindre udstrækning at anvende egne fodermidler.

I de beregnede dækningsbidrag er kun taget de variable omkostninger med. Bidraget skal således dække forrentning af spædkalv og foder, arbejdsindsats, staldomkostninger samt risiko.

Der er ved beregningerne taget udgangspunkt i typiske produktioner. Forudsætninger m.v. ændres, når der er behov herfor. Med indførelse af Agenda 2000 og de heraf følgende præmier blev der samtidig foretaget ændring i vægtgrupperne for ungtyre.

De tekniske forudsætninger for dækningsbidragene for ungtyre, som er fastlagt i samarbejde med Landskontoret for Kvæg (fra 1. januar 2002 Dansk Kvæg), fremgår af følgende:

Forudsætninger	Ungtyre	
Levende vægt, kg	375	450
Slagtet vægt, kg	195	237
Opfedningstid, dage	284	355
Slagtealder, dage	300	371
Spædkalve vægt, kg	55	55
Tilvækst/g/dag	1.125	1.113
FE/kg tilvækst	4,36	4,78
FE i alt	1.395	1.890
-Mælkeerstatning, FE (kg)	33 (22)	33 (22)
-Byg FE (kg)	1017(1058)	1431(1488)
-Soyaskrå FE (kg)	180 (151)	236 (198)
-Kalvestarter FE (kg)	100 (100)	100 (100)
-Hø og halm FE	65	90

Foder	Gennemsnitsfakturerede priser fra Fødevarøkonomisk Institut for byg og sojaskrå og dagspriser (gns. fra, DLG og lokal andel) for kalvestarter.
Spædkalve:	Gns. af noteringer offentliggjort i LandbrugsAvisen, tillagt 150 kr. i formidlingsgebyr.
Salgspriser:	Konstaterede afregningspriser af producent, tillagt efterbetaling (0,56 kr./kg for oktoberåret 2001/02 og herefter 0,47 kr./kg). I salgspriserne er modregnet produktions- og slagteafgift (til og med 2000 45 kr./stk. og herefter 50 kr./stk.).

Dækningsbidrag for ungtyre på 375 kg lev./195 kg sl.*)

kroner pr. ungtyr	2003					ændring fra samme periode året før %		
	okt.	nov.	dec.	4. kv. 2003	1. kv.01-4. kv. 03	dec.	4. kv.	4 kvartaler
salg af ungtyr	2.935	2.930	2.885	2.917	2.994	-6,7	-7,8	-3,0
køb af spædkalv	1.100	1.173	1.161	1.145	1.375	-3,5	-3,9	27,8
foder:	1.953	2.040	2.068	2.020	1.938	7,8	8,4	-0,4
-mælkeerstatning	264	264	264	264	264	-7,7	-7,7	-7,7
-kalvestarter	213	224	224	220	207	10,2	8,6	-1,8
-korn	979	1.061	1.091	1.044	967	18,6	21,0	3,9
-sojaskrå	225	218	216	220	227	-8,6	-8,4	-7,9
-hø/foderhalm	91	91	91	91	91	0,0	0,0	0,0
-mineralblanding	181	181	181	181	181	0,0	0,0	0,0
beregnet dødelighed ¹⁾	123	126	124	124	137	-5,4	-6,2	8,8
dyrlægeudgifter m.v.	115	115	115	115	115	0,0	0,0	0,0
slagtepræmie	594	594	594	594	594	-0,2	-0,2	-0,2
rest præmie ²⁾	250	250	250	250	250	-7,7	-7,7	-7,7
dækningsbidrag (DB)	489	320	261	357	274	-55,7	-51,1	-60,3
handyrpræmie ³⁾	1.560	1.560	1.560	1.560	1.560	-0,2	-0,2	-0,2
DB incl. handyrpræmie	2.049	1.880	1.821	1.917	1.834	-15,4	-16,4	-18,6
-DB/ dag	7,21	6,62	6,41	6,75	6,46	-15,4	-16,4	-18,6
DB excl. handyrpræmie ⁴⁾	989	820	761	857	774	-30,1	-30,3	-35,0
-DB/ dag	3,48	2,89	2,68	3,02	2,73	-30,1	-30,3	-35,0
priser: (kr./100 kg)								
-kalvestarter	213	224	224	220	207	10,2	8,6	-1,8
-byg	93	100	103	99	91	18,6	21,0	3,9
-soyaskrå	149	145	143	146	150	-8,6	-8,4	-8,0

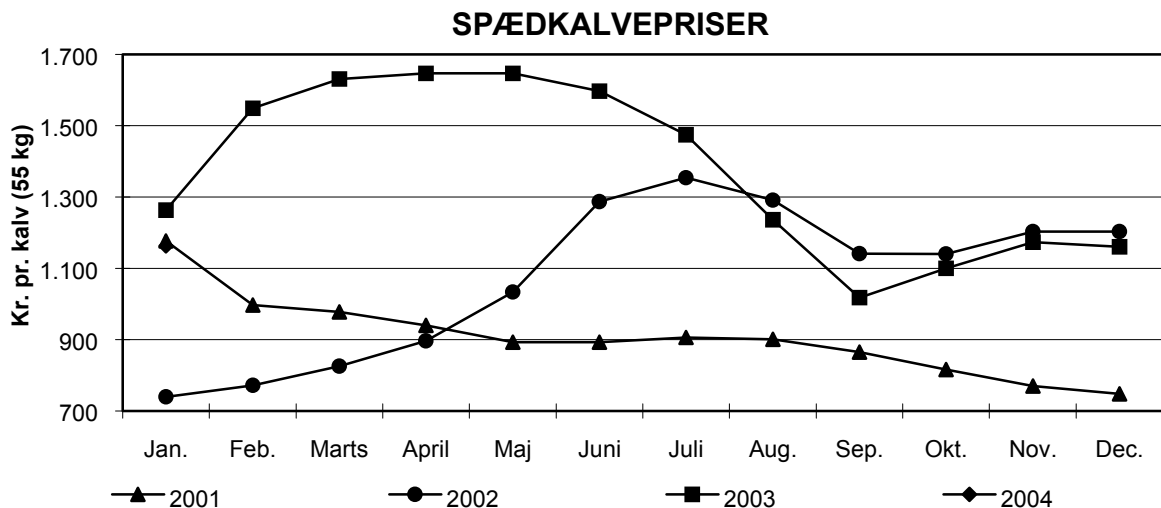
*) Beregnet for ungtyre af store malkeracer. Foderdage: 284. Slagtealder: 300 dage

1) Dødelighed 7% (omkostningerne hertil beregnes som 4,5% af spædkalveprisen og 2,5% af salgsprisen)

2) Fra konvolut. 2002: 271 kr. Beløbet for 2003 kendes først endeligt forår 2004

3) Krav om foderareal for over 15 storkreaturer/bedrift/år

4) Incl. fast beløb fra konvolut til handyr uden handyrpræmie på 500 kr.



Dækningsbidrag for ungtyre på 450 kg lev. vægt/237 kg sl.*)

kroner pr. ungtyr		2003			4. kv. 2003	1. kv.03-4. kv. 03	ændring fra samme periode året før %		
		okt.	nov	dec			dec	4. kv.	4 kvartaler
salg af ungtyr	1)	3.384	3.370	3.318	3.357	3.435	-4,6	-6,9	-1,6
køb af spædkalv		1.100	1.173	1.161	1.145	1.375	-3,5	-3,9	27,8
foder:		2.528	2.646	2.685	2.620	2.508	8,6	9,3	0,0
-mælkeerstatning		264	264	264	264	264	-7,7	-7,7	-7,7
-kalvestarter		213	224	224	220	207	10,2	8,6	-1,8
-korn		1.377	1.493	1.534	1.468	1.360	18,6	21,0	3,9
-sojaskrå		294	286	284	288	298	-8,6	-8,4	-8,0
-hø/foderhalm		126	126	126	126	126	0,0	0,0	0,0
-mineralblanding		253	253	253	253	253	0,0	0,0	0,0
beregnet dødelighed	2)	134	137	135	135	148	-4,2	-5,8	8,8
dyrlægeudgifter m.v.		115	115	115	115	115	0,0	0,0	0,0
slagtepræmie		594	594	594	594	594	-0,2	-0,2	-0,2
rest præmie	3)	250	250	250	250	250	-7,7	-7,7	-7,7
dækningsbidrag (DB)		348	145	201	231	145	-51,0	-63,1	-72,3
handyrpræmie	4)	1.560	1.560	1.560	1.560	1.560	-0,2	-0,2	-0,2
DB incl. handyrpræmie		1.908	1.705	1.761	1.791	1.705	-10,8	-18,2	-18,3
-DB/ dag		5,38	4,80	4,96	5,05	4,80	-10,8	-18,2	-18,3
DB excl. handyrpræmie	5)	848	645	701	731	645	-23,0	-35,1	-37,0
-DB/ dag		2,39	1,82	1,97	2,06	1,82	-23,0	-35,1	-37,0
under 12 mdr.(øre/kg)	1)	118	118	131	122	132	-18,6	-16,8	-15,2

*) Beregnet for ungtyre af store malkeracer. Foderdage: 355 dage. Slagtealder: 371 dage.

1) Ved salg under 12 måneder (højere tilvækst/lavere slagtevægt) opnås merpris pr. kg sl. vægt.

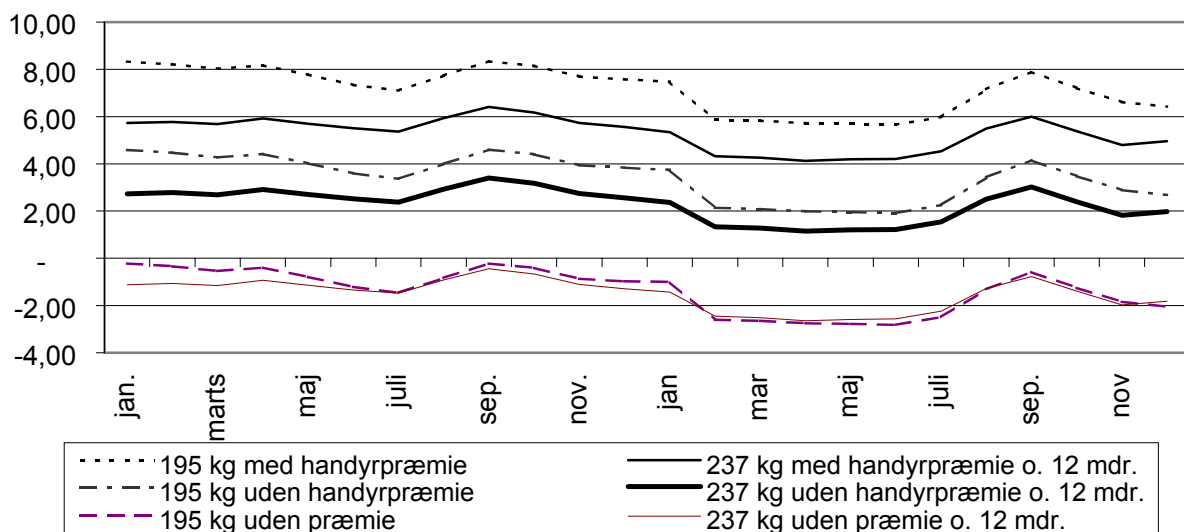
2) Dødelighed 7% (omkostningerne hertil beregnes som 4,5% af spædkalveprisen og 2,5% af salgsprisen).

3) Fra konvolut. 2002: 271 kr. Beløb for 2003 kendes først endeligt forår 2004.

4) Krav om foderareal for over 15 storkreaturer/bedrift/år.

5) Incl. fast beløb fra konvolut til handyr uden handyrpræmie 500 kr.

kr./dag DÆKNINGSBIDRAG PR. DAG FOR UNGTYRE 2002/2003



DANMARKS EKSPORT AF OKSE- OG KALVEKØD

	Fersk/kølet/frosset				Ændring	
	2002		2003		tons	kr.
	Januar - december		Januar - december			
	tons	1.000 kr.	tons	1.000 kr.	%	%
Spanien	14.322	575.743	13.854	619.548	-3,3	7,6
Italien	19.618	597.131	17.596	543.514	-10,3	-9,0
Sverige	3.626	77.483	6.359	109.294	75,4	41,1
Tyskland	2.865	66.157	4.284	85.806	49,5	29,7
Portugal	2.423	72.494	2.993	77.818	23,5	7,3
UK	2.369	75.684	2.559	74.518	8,0	-1,5
Frankrig, Monaco	2.393	55.132	1.217	37.832	-49,2	-31,4
Holland	1.722	26.711	3.911	40.813	127,1	52,8
Grækenland	1.226	17.619	1.303	21.527	6,3	22,2
Finland	897	13.396	516	7.715	-42,6	-42,4
Irland	397	12.279	88	2.878	-77,9	-76,6
Belgien, Luxembou	27	1.195	48	1.505	77,7	25,9
Østrig	15	905	45	760	190,4	-16,1
EU i alt	51.901	1.591.930	54.772	1.623.526	5,5	2,0
Malta	1.142	18.243	747	8.456	-34,6	-53,6
Færøerne	343	7.912	288	7.247	-16,1	-8,4
Norge	158	5.427	35	1.082	-77,6	-80,1
Øvr. Vesteurop. i alt	1.648	31.770	1.071	16.840	-35,0	-47,0
Ungarn	2.963	23.946	138	1.233	-95,3	-94,8
Kroatien	57	3.537	38	2.106	-33,8	-40,5
Tjekkiske Rep.	160	1.148	127	914	-20,5	-20,3
Bosnien-Hercegov	90	1.255	21	193	-77,0	-84,7
Rumænien	0	3	122	992	451585,2	29933,1
Polen	-	-	4	81	-	-
Østeuropa i alt	3.311	30.166	449	5.519	-86,4	-81,7
Rusland	13.076	123.937	6.099	48.532	-53,4	-60,8
SNG lande i alt	13.082	124.073	6.099	48.569	-53,4	-60,9
Gabon	76	574	-	-	-100,0	-100,0
Liberia	10	233	9	222	-11,1	-4,8
Sierra Leone	14	346	-	-	-100,0	-100,0
Afrika i alt	106	1.200	9	222	-91,4	-81,5
Grønland	734	24.906	754	25.408	2,7	2,0
Nordamerika ialt	758	25.202	754	25.408	-0,5	0,8
Øvrige Amerika i alt	-	-	0	7	-	-
Libanon	326	7.255	238	4.568	-26,9	-37,0
Cypern	71	2.519	27	979	-62,4	-61,1
M. Ø. og N. Afr. i alt	397	9.774	268	5.694	-32,6	-41,7
Hongkong	431	4.042	665	5.439	54,2	34,6
Kina	38	455	-	-	-100,0	-100,0
Øv. Asien/Oc. i alt	474	4.857	666	5.499	40,4	13,2
3. Lande i alt	19.776	227.043	9.315	107.758	-52,9	-52,5
Samlet eksport	71.677	1.818.972	64.087	1.731.285	-10,6	-4,8
Restitutioner		107.732		44.231		-58,9

Kilde: Danmark Statistik, Direktoratet for FødevarerErhverv, Landbrugsraadet

DANMARKS IMPORT AF OKSE- OG KALVEKØD JAN - DEC 2002 og 2003

Tons	Fersk/kølet:		Forfjer-		Bagfjer-		Delstykker	
	Hele og halve		dinger		dinger		m. & u. ben	
	2002	2003	2002	2003	2002	2003	2002	2003
Tyskland	861	2.208	636	389	19.904	17.242	9.660	11.340
Holland	-	-	-	-	9.357	9.368	8.742	9.217
UK	0	5	-	-	0	5	616	1.775
Irland	98	16	15	-	747	149	4.301	3.814
Østrig	-	-	-	-	1.254	1.872	146	28
Italien	-	-	103	40	3	-	261	484
Belgien,Luxembou	-	-	-	-	1	18	45	353
Sverige	-	-	-	-	-	-	125	258
Spanien	64	5	-	-	726	400	79	25
Frankrig,Monaco	-	-	-	-	-	-	356	104
Finland	-	-	-	-	183	2	89	13
EU i alt	1.024	2.234	755	429	32.175	29.056	24.422	27.411
Australien	-	-	-	-	-	-	657	873
Brasilien	-	-	-	-	-	-	263	1.024
Uruguay	-	-	-	-	-	-	145	174
Norge	-	-	-	-	-	-	35	25
Argentina	-	-	-	-	-	-	4	124
New Zealand	-	-	-	-	-	-	9	0
Polen	-	-	-	-	-	-	19	6
3. lande	-	-	-	-	-	-	1.135	2.226
Verden ialt	1.024	2.234	755	429	32.175	29.056	25.556	29.637
1.000 kr.	22.325	56.441	7.155	3.802	671.252	634.994	781.237	965.534
Tons	Fersk/kølet:		Frosset:		I alt:		% -vis ændring 02/03	
	Okse- og kalvekød		Okse- og kalvekød		Okse- og kalvekød i alt			
	2002	2003	2002	2003	2002	2003		
Tyskland	31.062	31.179	2.866	1.497	33.928	32.676	-3,7	
Holland	18.100	18.585	862	1.571	18.962	20.156	6,3	
UK	617	1.785	1.667	3.682	2.283	5.467	139,4	
Irland	5.161	3.979	229	830	5.391	4.809	-10,8	
Østrig	1.399	1.901	-	-	1.399	1.901	35,8	
Italien	367	524	673	649	1.040	1.173	12,8	
Belgien,Luxembou	45	371	31	31	76	401	426,6	
Sverige	125	258	23	78	148	336	126,6	
Spanien	870	430	157	135	1.027	565	-45,0	
Frankrig,Monaco	356	104	27	36	383	139	-63,7	
Finland	272	15	-	-	272	15	-94,6	
EU i alt	58.376	59.130	6.535	8.508	64.910	67.638	4,2	
Australien	657	873	2	-	658	873	32,6	
Brasilien	263	1.024	263	352	526	1.376	161,5	
Uruguay	145	174	127	146	272	320	17,7	
Norge	35	25	74	67	109	92	-15,4	
Argentina	4	124	1	10	5	133	2630,4	
New Zealand	9	0	54	57	63	57	-9,4	
Polen	19	6	76	11	94	17	-82,5	
3. lande	1.135	2.226	613	654	1.748	2.880	64,8	
Verden ialt	59.510	61.356	7.147	9.163	66.658	70.518	5,8	
1.000 kr.	1.481.968	1.660.772	184.618	197.787	1.666.586	1.858.559	11,5	

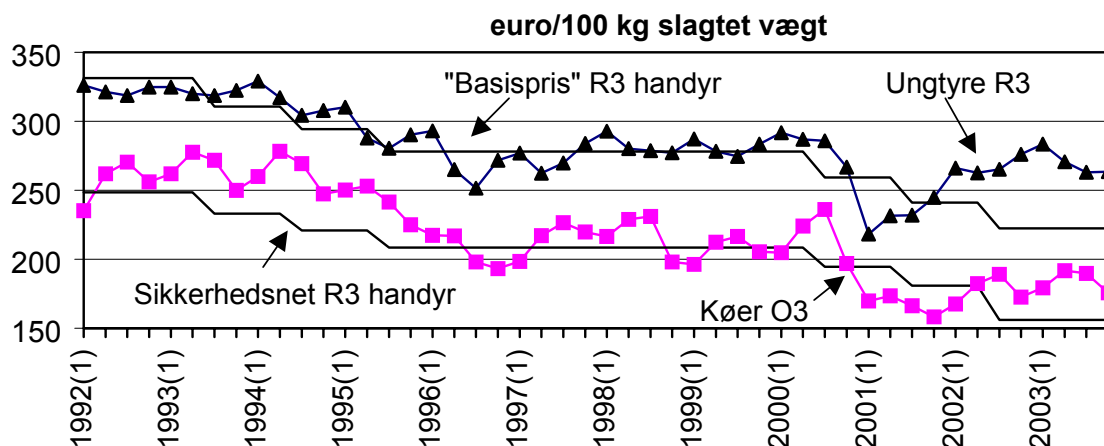
Kilde: Danmarks Statistik og Landbrugsraadet

EU's kreatur- og kalvepriser

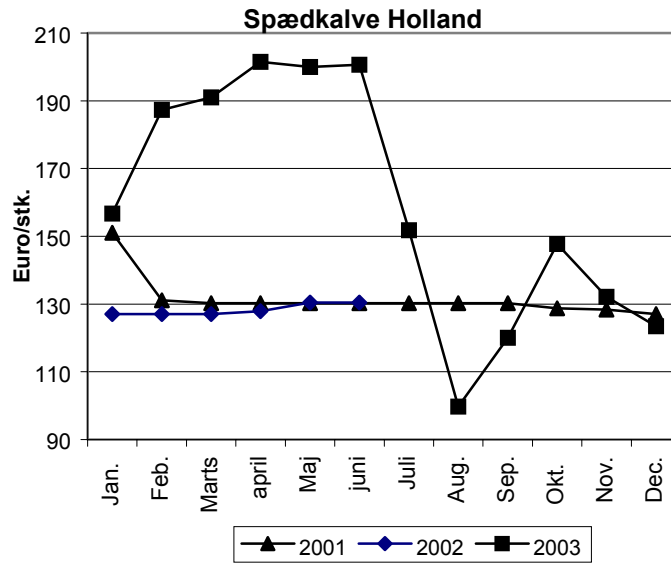
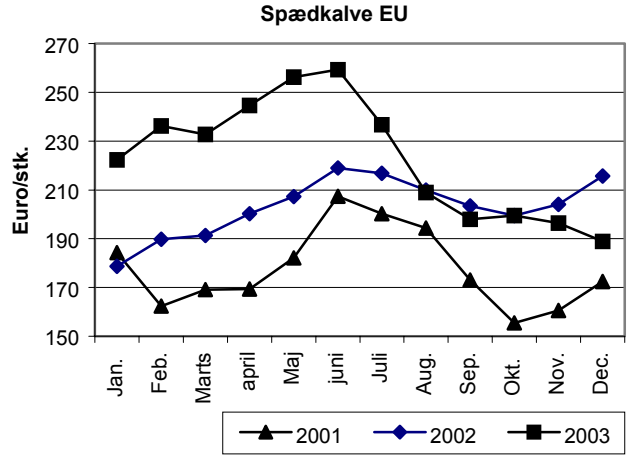
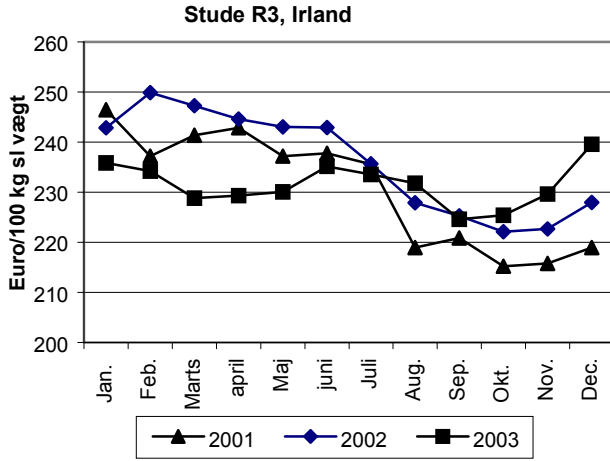
Priser i EURO	Måned 2003			gennemsnit seneste		ændring fra samme periode året før (pct.)		
	okt	nov	dec	3. mdr.	12 mdr.	dec	3 mdr.	12 mdr.
Spædkalvepriser/kalv								
- Holland	147,8	132,1	123,5	134,5	159,3	-19	-11,7	14,2
- EU	199,5	196,4	188,8	194,9	223,3	-12	-5,5	10,0
Pr. 100 kg slagtet vægt								
Hvidt kalvekød - Holland	472,9	489,4	484,4	482,2	453,0	-	-4,6	7,4
- EU	521,5	540,4	539,4	533,8	479,9	4,0	14,8	12,2
Køer O3								
- Danmark	177,7	176,1	168,0	173,9	180,7	-9,4	-6,7	0,8
- Tyskland	166,2	156,0	148,3	156,9	173,2	-8,6	-4,9	5,6
- Holland	146,9	141,2	133,3	140,4	158,6	-16,4	-11,8	1,4
- Sverige	191,9	178,1	174,1	181,4	201,8	-12,1	-9,1	0,4
- Frankrig	233,7	223,0	207,9	221,5	219,3	15,7	14,9	4,8
- EU	184,4	175,8	166,5	175,6	184,1	-0,2	1,7	3,5
Stude R3 - Irland	225,4	229,6	239,6	231,5	231,5	5,1	3,3	-1,9
Ungtyre R3								
- Danmark	244,2	245,1	241,7	243,7	245,4	-4,8	-3,1	0,5
- Tyskland	236,7	234,6	225,7	232,3	250,1	-14,6	-12,4	-0,2
- Holland	237,9	253,7	245,0	245,5	238,4	5,0	8,5	13,3
- Frankrig	265,2	267,2	265,9	266,1	272,1	-7,2	-5,6	-0,5
- EU	262,9	264,2	263,3	263,5	270,2	-5,5	-4,6	1,0
Ungtyre O3								
- Danmark	224,6	223,1	219,1	222,3	225,7	-5,3	-4,6	0,3
- Tyskland	212,8	212,8	204,3	210,0	220,7	-10,4	-7,8	1,0
- Holland	200,9	197,7	197,6	198,7	205,1	-9,7	-3,6	6,5
- Sverige	228,8	212,1	211,0	217,3	237,0	-9,7	-7,6	0,3
- Frankrig	233,2	238,8	242,0	238,0	236,4	-2,4	-1,4	2,1
- EU	227,2	227,5	225,6	226,8	233,2	-5,3	-4,2	0,7
Kvier R3								
- Danmark	243,7	250,1	257,4	250,4	250,8	1,4	-1,1	1,3
- EU	274,7	275,9	277,2	275,9	272,7	4,2	4,0	3,4
Omregningskurs, DKK								
- DKK/EURO	7,42965	7,43683	7,44173	7,43607	7,43066	0	0,1	0,0

Kilde: Kommissionen. Priserne for voksent kvæg er an slagteri og indberettet til Kommissionen efter forordningsbestemmelser. Ved sammenligning skal man være opmærksom på, at der kan være forskelle i omkostningsforhold, omsætningsmønster m.v. landene i mellem.

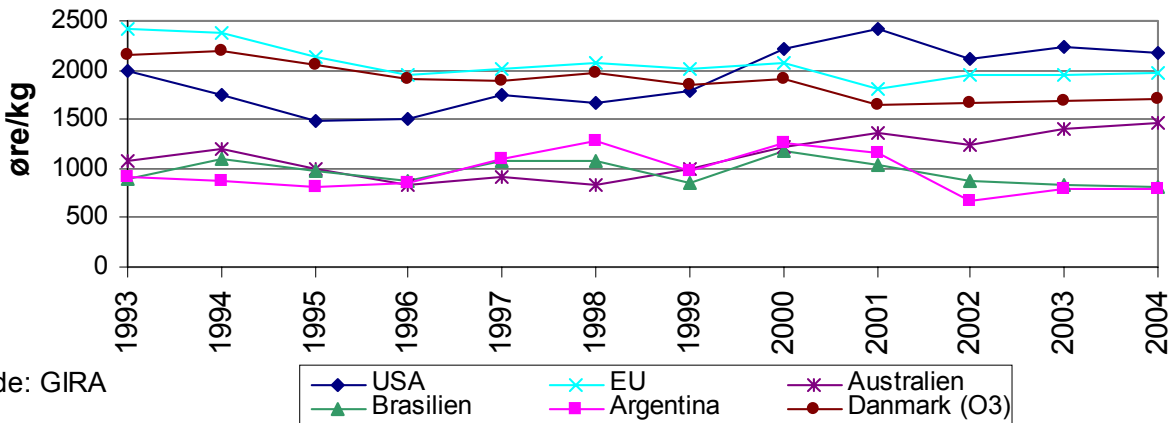
Ungtyre- og kopriser i EU (kvartalsvis)



Månedlige priser i EU (fortsat)



KVÆGPRISER FOR HANDYR



Kilde: GIRA